



Fondation SENS

Obstgartenstrasse 28
8006 Zurich

www.erecycling.ch
Tél. +41 43 255 20 00
Fax +41 43 255 20 01

E-mail: info@eRecycling.ch

Fondation SLRS

Altenbergstrasse 29
Postfach 686
3000 Berne 8

www.slrs.ch
Tél. +41 31 313 88 12
Fax +41 31 313 88 99

E-mail: info@slrs.ch

Guide pour la détermination de la TAR sur les luminaires et sources lumineuses

Etat: 20.06.2014



Guide pour la détermination de la TAR correcte pour les différents luminaires et sources lumineuses dans le cadre de l'élimination et de la taxe anticipée de recyclage et d'élimination

Sommaire

1	Principes	3
2	Calcul de la taxe	3
2.1	<i>Luminaires</i>	3
2.2	<i>Sources lumineuses</i>	3
3	Luminaires	5
3.1	<i>Luminaires suspendus</i>	6
3.2	<i>Plafonniers</i>	7
3.3	<i>Systèmes à rail d'alimentation</i>	8
3.4	<i>Lampes murales</i>	9
3.5	<i>Lampadaires</i>	10
3.6	<i>Luminaires de table</i>	11
3.7	<i>Plafonniers encastrés, Downlights</i>	12
3.8	<i>Luminaires pour meubles</i>	13
3.9	<i>Projecteurs industriels et artisanaux</i>	14
3.10	<i>Luminaires extérieurs</i>	15
4	Luminaires de secours	16
5	Affiches et réclames lumineuses	17
6	Illuminations de Noël	18
6.1	<i>Guirlandes lumineuses</i>	19
6.2	<i>Tuyaux lumineux</i>	20
6.3	<i>Rideaux lumineux</i>	21
6.4	<i>Figures, images</i>	22
7	Lampes de poche	23
8	Sources lumineuses	24
8.1	<i>Lampes à incandescence</i>	24
8.2	<i>Lampes à incandescence à halogène</i>	25
8.3	<i>Lampes à fluorescence</i>	26
8.4	<i>Lampes à fluorescence compactes</i>	27
8.5	<i>Lampes à économie d'énergie</i>	28
8.6	<i>Lampes à décharge à haute pression</i>	29
9	Modules à diodes électroluminescentes	30
9.1	<i>Platine LED, Light engine</i>	30
9.2	<i>Chaînes de modules LED</i>	31
9.3	<i>LED en bande, bandes lumineuses</i>	32
10	Diodes électroluminescentes Retrofit	33
10.1	<i>LED Retrofit pour douille E27</i>	33
10.2	<i>LED Retrofit en remplacement des lampes à incandescence à halogène</i>	34
10.3	<i>LED Retrofit en remplacement des lampes à fluorescence</i>	35
11	Lampes pour automobiles	36
12	Administration	37
12.1	<i>SLRS</i>	37
12.2	<i>SENS</i>	38
13	Definitions	Fehler! Textmarke nicht definiert.
14	Illustrations	40

1 Principes

Les luminaires et sources lumineuses sont soumis à la TAR. Ils contiennent des matières premières précieuses qui peuvent être recyclées et des substances nocives qui doivent être extraites correctement à la fin de vie du produit. Cela se fait dans un processus de recyclage constitué spécialement à cet effet.

Les luminaires contiennent divers composants électriques et en partie électroniques qui doivent être traités dans le cadre du recyclage des déchets électriques et électroniques.

Les sources lumineuses basées sur la technologie de décharge contiennent de faibles quantités de mercure. Les méthodes modernes permettent d'extraire intégralement cette substance et de la réutiliser.

Tout luminaire et toute source lumineuse (à l'exception des lampes à incandescence et à halogène) sont soumis à l'OREA (Ordonnance sur la restitution, la reprise et l'élimination des appareils électriques et électroniques). Cette ordonnance fixe la manière de traiter les produits en fin de vie.

Pour chaque luminaire et chaque source lumineuse contenant des substances nocives, il est prélevé à l'achat une taxe (TAR). Il est appliqué le principe selon lequel la taxe est calculée par unité indivisible.

2 Calcul de la taxe

Pour le calcul de la taxe, les articles sont partagés en luminaires et sources lumineuses.

2.1 Luminaires

Pour les luminaires, il est appliqué les catégories d'articles suivantes:

Catégorie d'article 700180: Luminaire sans source lumineuse

Catégorie d'article 700181: Luminaire à 1 source lumineuse jointe

Catégorie d'article 700182: Luminaire à 2 sources lumineuses jointes

Et ainsi de suite jusqu'à

Catégorie d'article 700190: Luminaire à 10 sources lumineuses jointes

2.2 Sources lumineuses

Catégorie d'article 700200: Source lumineuse seule, sans luminaire

Exemple de calcul



Ce luminaire est prévu pour 3 sources lumineuses.

Variante 1: **Le luminaire est livré sans source lumineuse**

Calcul de la TAR ⇒ catégorie d'article 700180 = **CHF 0.18 (TVA exclue)**

Variante 2: **Luminaire livré à 3 sources lumineuses (lampes à incandescence à halogène)**

Calcul de la TAR ⇒ catégorie d'article 700180 = **CHF 0.18 (TVA exclue)**

Etant donné que les lampes à halogène ne sont pas soumises à la taxe, il ne faut tenir compte que du luminaire.

Variante 3: **Luminaire livré à 3 sources lumineuses (LED Retrofit)**

Calcul de la TAR ⇒ catégorie d'article 700183 = **CHF 0.66 (TVA exclue)**

Les LED Retrofit étant soumises à la taxe individuellement, il faut ajouter pour les LED 3 x CHF 0.16 (TVA exclue) au luminaire (CHF 0.18 TVA exclue).

3 Luminaires

Les luminaires contiennent un logement destiné à recevoir la source lumineuse ainsi que les dispositifs électriques correspondants nécessaires à l'exploitation correcte de la source lumineuse. En outre, le luminaire contient tous les dispositifs de technique d'éclairage nécessaires pour diriger la lumière et limiter l'éblouissement.

Suivant la source lumineuse, les conditions électriques pour la source lumineuse doivent être réalisées soigneusement au moyen d'un appareil spécial (ballast). Souvent, celui-ci est appelé interface électrique. Ce ballast doit obligatoirement être adapté au type de lampe. Cela fait qu'un luminaire doit toujours être équipé d'un type de lampe donné.

Dans le passé, la lampe pouvait toujours être séparée du luminaire. On utilisait pour cela des systèmes normalisés de culot et de douille. Dans le domaine domestique, c'était surtout les culots à vis E27 et E14. Mais pour des raisons de design, on a utilisé également des systèmes à baïonnette comme GU10 ou GZ10.

Dans le domaine professionnel, ce sont les lampes à fluorescence à culot à broches G13 qui prédominent. Pour les luminaires destinés à des lampes fluorescentes compactes, on emploie des culot enfichables comme G23 ou GX24q.

Avec les nouvelles diodes luminescentes (LED), les luminaires sont maintenant de plus en plus équipés de telle sorte que la source lumineuse ne puisse plus être remplacée. Cette forme de construction est appelée inséparable ou intégrée.

Cette distinction est déterminante en matière de TAR. Dans le cas des lampes séparables, le luminaire et la lampe sont considérés séparément et soumis à des taxes séparées. Pour les systèmes NON séparables, l'unité n'est chargée que d'une taxe simple (CHF 0.18 TVA exclue).

L'alimentation des luminaires en énergie n'a aucune influence sur la taxe TAR. Cependant, il faut se rappeler que des batteries éventuelles doivent être annoncées à INOBAT (voir chapitre 7) et les cellules solaires à SENS.

3.1 Luminaires suspendus



- Les luminaires sont soumis à la taxe
- La taxe est de CHF 0.18 (TVA exclue)
- Les lampes inséparables soumises à la taxe ne sont pas calculées en sus.
- Les lampes séparables ou jointes soumises à la taxe sont calculées en sus avec CHF 0.16 (TVA exclue)/pièce.

Autres exemples de produits appartenant à cette catégorie:



Luminaire à 2 lampes (lampes à économie d'énergie)	Luminaire à 4 lampes (lampes à économie d'énergie)
Catégorie TAR: 700182 CHF 0.50*	Catégorie TAR: 700184 CHF 0.82*
Détails de calcul: luminaire CHF 0.18* 2 lampes CHF 0.32* Total TAR CHF 0.50*	Détails de calcul: luminaire CHF 0.18* 4 lampes CHF 0.64* Total TAR CHF 0.82*

* Tous les prix s'entendent TVA exclue

Pour les détails d'administration, voir chapitre 12.

3.2 Plafonniers



- Les luminaires sont soumis à la taxe.
- La taxe est de CHF 0.18 (TVA exclue).
- Les lampes inséparables soumises à la taxe ne sont pas calculées en sus.
- Les lampes séparables ou jointes soumises à la taxe sont calculées en sus avec CHF 0.16 (TVA exclue)/pièce.

Autres exemples de produits appartenant à cette catégorie:



Luminaire à lampe LED montée inséparable	Luminaire à 3 lampes (lampes à incandescence à halogène)	Luminaire à 2 lampes (lampes fluorescentes compactes)
Catégorie TAR: 700180 CHF 0.18*	Catégorie TAR: 700180 CHF 0.18*	Catégorie TAR: 700182 CHF 0.50*
Détails de calcul: Luminaire CHF 0.18* Lampe non assujettie Total TAR CHF 0.18*	Détails de calcul: Luminaire CHF 0.18* Lampe non assujettie Total TAR CHF 0.18*	Détails de calcul: Luminaire CHF 0.18* 2 lampes CHF 0.32* Total TAR CHF 0.50*

* Tous les prix s'entendent TVA exclue

Pour les détails d'administration, voir chapitre 12.

3.3 Systèmes à rail d'alimentation

Les systèmes à alimentation électrique par rail se composent généralement d'un système de rail séparé, éventuellement avec transformateur séparé, et de plusieurs luminaires. La taxe est donc calculée pour les différents luminaires attachés au rail.



- Les différents luminaires d'un système à rail d'alimentation sont soumis à la taxe.
- La taxe est chaque fois de CHF 0.18 (TVA exclue).
- Les lampes inséparables soumises à la taxe ne sont pas calculées en sus.
- Les lampes séparables ou jointes soumises à la taxe sont calculées en sus avec CHF 0.16 (TVA exclue)/pièce.

Autres exemples de produits appartenant à cette catégorie:



Luminaire à lampe LED intégrée inséparable	Rail s'alimentation (accessoire)	Luminaire à 1 lampe (à incandescence à halogène)
Catégorie TAR: 700180 CHF 0.18*	Catégorie TAR: les accessoires ne sont pas soumis à la TAR	Catégorie TAR: 700180 CHF 0.18*
Détails de calcul: Luminaire CHF 0.18* Lampe non assujettie Total TAR CHF 0.18*	Détails de calcul: gratuit	Détails de calcul: Luminaire CHF 0.18* Lampe non assujettie Total TAR CHF 0.18*

* Tous les prix s'entendent TVA exclue

Pour les détails d'administration, voir chapitre 12.

3.4 Lampes murales



- Les lampes murales sont soumises à la taxe.
- La taxe est de CHF 0.18 (TVA exclue).
- Les lampes assujetties inséparables ne sont pas calculées en sus.
- Les lampes assujetties séparables ou jointes sont facturées en sus à raison de CHF 0.16 (TVA exclue).

Autres exemples de produits appartenant à cette catégorie:



Luminaire à 1 lampe (lampe à vapeur métallique à haute pression)	Luminaire à 2 lampes (lampes à incandescence à halogène)	Luminaire à 1 lampe (lampe à fluorescence compacte)
Catégorie TAR: 700181 CHF 0.34*	Catégorie TAR: 700180 CHF 0.18*	Catégorie TAR: 700181 CHF 0.34*
Détails de calcul: Luminaire CHF 0.18* Lampe CHF 0.16* Total TAR CHF 0.34*	Détails de calcul: Luminaire CHF 0.18* Lampe non assujettie Total TAR CHF 0.18*	Détails de calcul: Luminaire CHF 0.18* Lampe CHF 0.16* Total TAR CHF 0.34*

* Tous les prix s'entendent TVA exclue

Pour les détails d'administration, voir chapitre 12.

3.5 Lampadaires



- Les lampadaires sont soumis à la taxe.
- La taxe est de CHF 0.18 (TVA exclue).
- Les lampes assujetties inséparables ne sont pas calculées en sus.
- Les lampes assujetties séparables ou jointes sont facturées en sus à raison de CHF 0.16 (TVA exclue) la pièce.

Autres exemples de produits appartenant à cette catégorie:



Luminaire à 2 lampes (Lampes à incandescence à halogène)	Luminaire à 1 lampe (Lampes à incandescence à halogène)	Luminaire à 2 lampes (Lampes à incandescence à halogène)
Catégorie TAR: 700180 CHF 0.18*	Catégorie TAR: 700180 CHF 0.18*	Catégorie TAR: 700182 CHF 0.50*
Détails de calcul: Luminaire CHF 0.18* Lampe non assujettie Total TAR CHF 0.18*	Détails de calcul: Luminaire CHF 0.18* Lampe non assujettie Total TAR CHF 0.18*	Détails de calcul: Luminaire CHF 0.18* 2 lampes CHF 0.32* Total TAR CHF 0.50*

* Tous les prix s'entendent TVA exclue

Pour les détails d'administration, voir chapitre 12.

3.6 Luminaires de table



- Les luminaires de table sont soumis à la taxe.
- La taxe est de CHF 0.18 (TVA exclue).
- Les lampes assujetties inséparables ne sont pas calculées en sus.
- Les lampes assujetties séparables ou jointes sont facturées en sus à raison de CHF 0.16 (TVA exclue) la pièce.

Autres exemples de produits appartenant à cette catégorie:



Luminaire à 1 lampe (Lampes à incandescence à halogène)	Luminaire à 3 lampes (LED intégrée inséparable)	Luminaire à 1 Lampe (LED intégrée inséparable)
Catégorie TAR: 700180 CHF 0.18*	Catégorie TAR: 700180 CHF 0.18*	Catégorie TAR: 700180 CHF 0.18*
Détails de calcul: Luminaire CHF 0.18* Lampe non assujettie Total TAR CHF 0.18*	Détails de calcul: Luminaire CHF 0.18* 3 lampes non assujetties Total TAR CHF 0.18*	Détails de calcul: Luminaire CHF 0.18* Lampe non assujettie Total TAR CHF 0.18*

* Tous les prix s'entendent TVA exclue

Pour les détails d'administration, voir chapitre 12.

3.7 Plafonniers encastrés, Downlights

Les plafonniers encastrés (Downlights) se composent fréquemment d'un boîtier avec réflecteur, d'une ou de deux lampes ainsi que d'un appareil d'exploitation séparé (ballast).



- Les luminaires sont soumis à la taxe.
- La taxe est de CHF 0.18 (TVA exclue).
- Les lampes assujetties inséparables ne sont pas calculées en sus.
- Les lampes assujetties séparables ou jointes sont facturées en sus à raison de CHF 0.16 (TVA exclue).

Autres exemples de produits appartenant à cette catégorie:



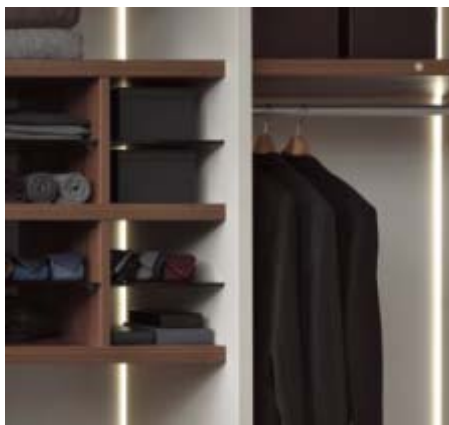
Luminaire à 1 lampe (LED intégrée inséparable)	Luminaire à 2 lampes (lampes à fluorescence)	Luminaire à 1 lampe (lampe à fluorescence compacte)
Catégorie TAR: 700180 CHF 0.18*	Catégorie TAR: 700182 CHF 0.50*	Catégorie TAR: 700181 CHF 0.34*
Détails de calcul: Luminaire CHF 0.18* Lampe non assujettie Total TAR CHF 0.18*	Détails de calcul: Luminaire CHF 0.18* 2 lampes CHF 0.32* Total TAR CHF 0.50*	Détails de calcul: Luminaire CHF 0.18* 1 lampes CHF 0.16* Total TAR CHF 0.34*

* Tous les prix s'entendent TVA exclue

Pour les détails d'administration, voir chapitre 12.

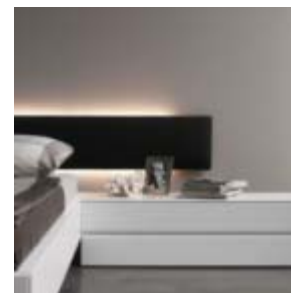
3.8 Luminaires pour meubles

Pour les meubles à luminaires intégrés, on considère chaque unité inséparable. Ainsi, chaque luminaire à l'intérieur d'un meuble doit compter comme unité.



- Les luminaires sont soumis à la taxe.
- La taxe est de CHF 0.18 (TVA exclue).
- Les lampes assujetties inséparables ne sont pas calculées en sus.
- Les lampes assujetties séparables ou jointes sont facturées en sus à raison de CHF 0.16 (TVA exclue)

Autres exemples de produits appartenant à cette catégorie:



Bande lumineuse intégrée au meuble (LED intégrée inséparable)	Bande lumineuse intégrée au meuble (LED intégrée inséparable)	Bande lumineuse intégrée au meuble (LED intégrée inséparable)
Catégorie TAR: 700180 CHF 0.18*	Catégorie TAR: 700180 CHF 0.18*	Catégorie TAR: 700180 CHF 0.18*
Détails de calcul: Luminaire CHF 0.18* Lampe non assujettie Total TAR CHF 0.18*	Détails de calcul: Luminaire CHF 0.18* Lampe non assujettie Total TAR CHF 0.18*	Détails de calcul: Luminaire CHF 0.18* Lampe non assujettie Total TAR CHF 0.18*

* Tous les prix s'entendent TVA exclue

Pour les détails d'administration, voir chapitre 12.

3.9 Projecteurs industriels et artisanaux



- Les luminaires sont soumis à la taxe.
- La taxe est de CHF 0.18 (TVA exclue)
- Les lampes assujetties inséparables ne sont pas calculées en sus.
- Les lampes assujetties séparables ou jointes sont facturées en sus à raison de CHF 0.16 (TVA exclue).

Autres exemples de produits appartenant à cette catégorie:



Luminaire à 1 lampe (lampe à vapeur de sodium à haute pression)	Luminaire à 1 lampe (lampe à halogène)	Luminaire à 1 lampe (lampe à incandescence)
Catégorie TAR: 700181 CHF 0.34*	Catégorie TAR: 700180 CHF 0.18*	Catégorie TAR: 700180 CHF 0.18*
Détails de calcul: Luminaire CHF 0.18* 1 lampe CHF 0.16* Total TAR CHF 0.34*	Détails de calcul: Luminaire CHF 0.18* Lampe non assujettie Total TAR CHF 0.18*	Détails de calcul: Luminaire CHF 0.18* Lampe non assujettie Total TAR CHF 0.18*

* Tous les prix s'entendent TVA exclue

Pour les détails d'administration, voir chapitre 12.

3.10 Luminaires extérieurs



- Les luminaires sont soumis à la taxe.
- La taxe est de CHF 0.18 (TVA exclue).
- Les lampes assujetties inséparables ne sont pas calculées en sus.
- Les lampes assujetties séparables ou jointes sont facturées en sus à raison de CHF 0.16 (TVA exclue)

Autres exemples de produits appartenant à cette catégorie:



Luminaire à 1 lampe (LED intégrée inséparable)	Luminaire à 2 lampes (lampes à incandescence à halogène)	Guirlande de 10 lampes (lampes à incandescence)
Catégorie TAR: 700180 CHF 0.18*	Catégorie TAR: 700182 CHF 0.50*	Catégorie TAR: 700180 CHF 0.18*
Détails de calcul: Luminaire CHF 0.18* Lampe non assujettie Total TAR CHF 0.18*	Détails de calcul: Luminaire CHF 0.18* Lampe CHF 0.32* Total TAR CHF 0.50*	Détails de calcul: Luminaire CHF 0.18* Lampe non assujettie Total TAR CHF 0.18*

* Tous les prix s'entendent TVA exclue

Pour les détails d'administration, voir chapitre 12.

4 Luminaires de secours



- Les luminaires sont soumis à la taxe.
- La taxe est de CHF 0.18 (TVA exclue).
- Les lampes assujetties inséparables ne sont pas calculées en sus.
- Les lampes assujetties séparables ou jointes sont facturées en sus à raison de CHF 0.16 (TVA exclue).
- Les batteries et accus sont soumis par la loi à la taxe selon INOBAT (www.inobat.ch).

Autres exemples de produits appartenant à cette catégorie:



Luminaire à 1 lampe (Lampes à incandescence à halogène)	Luminaire à 2 lampes (Lampes à incandescence à halogène)	Luminaire à 1 lampe (LED intégrée inséparable)
Catégorie TAR: 700180 CHF 0.18*	Catégorie TAR: 700182 CHF 0.50*	Catégorie TAR: 700180 CHF 0.18*
Détails de calcul: Luminaire CHF 0.18* Lampe non assujettie Total TAR CHF 0.18*	Détails de calcul: Luminaire CHF 0.18* 2 lampes CHF 0.32* Total TAR CHF 0.50*	Détails de calcul: Luminaire CHF 0.18* Lampe non assujettie Total TAR CHF 0.18*

* Tous les prix s'entendent TVA exclue

Pour les détails d'administration, voir chapitre 12.

5 Affiches et réclames lumineuses



- Les luminaires sont soumis à la taxe.
- La taxe est de CHF 0.18 (TVA exclue).
- Les lampes assujetties inséparables ne sont pas calculées en sus.
- Les lampes assujetties séparables ou jointes sont facturées en sus à raison de CHF 0.16 (TVA exclue).

Autres exemples de produits appartenant à cette catégorie:



- bande verte à LED - 4 luminaires à 1 lampe chacun (lampes à vapeur métallique)	Affiche lumineuse à 4 lampes (à fluorescence)
	Catégorie TAR: 700184 CHF 0.82*
Détails de calcul: Bande lumineuse verte par unité: CHF 0.18* Luminaire à lampes à vapeur métallique: CHF 0.34*/pièce	Détails de calcul: Luminaire CHF 0.18* 4 lampes CHF 0.64* Total TAR CHF 0.82*

* Tous les prix s'entendent TVA exclue

Pour les détails d'administration, voir chapitre 12.

6 Illuminations de Noël



Les guirlandes électriques et autres articles d'illumination de Noël sont considérés comme luminaires et ainsi soumis à la taxe

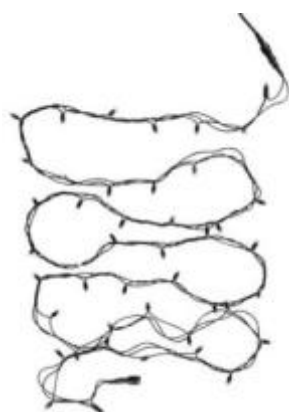
Dans le passé, on utilisait exclusivement des lampes à incandescence miniatures enfichées ou vissées. Actuellement, il n'est pratiquement proposé que des produits à base LED. Ces produits ont des points lumineux LED montés à demeure et sont donc considérés comme une unité ou un luminaire. La redevance correspondante de CHF 0.18 (TVA exclue) est appliquée.

6.1 Guirlandes lumineuses



- Les guirlandes lumineuses sont soumises à la taxe.
- La taxe est de CHF 0.18 (TVA exclue).
- Les lampes assujetties inséparables ne sont pas calculées en sus.
- Les lampes assujetties séparables ou jointes sont facturées en sus à raison de CHF 0.16 (TVA exclue).

Autres exemples de produits appartenant à cette catégorie:



Guirlande lumineuse à 45 lampes (LED intégrée inséparable)	Guirlande lumineuse à lampes à incandescence
Catégorie TAR: 700180 CHF 0.18*	Catégorie TAR: 700180 CHF 0.18*
Détails de calcul: Luminaire CHF 0.18* Lampe non assujettie Total TAR CHF 0.18*	Détails de calcul: Luminaire CHF 0.18* Lampe non assujettie Total TAR CHF 0.18*

* Tous les prix s'entendent TVA exclue

Pour les détails d'administration, voir chapitre 12.

6.2 Tuyaux lumineux



- Les tuyaux lumineux sont soumis à la taxe.
- La taxe est de CHF 0.18 (TVA exclue), si livrés avec fiche (luminaire).
- La taxe est de CHF 0.16 (TVA exclue), si livrés sans fiche (lampe).

Autres exemples de produits appartenant à cette catégorie:



Transfo pour tuyau lumineux
Catégorie TAR: non assujettie
Détails de calcul: non assujettie

Pour les détails d'administration, voir chapitre 12.

6.3 Rideaux lumineux

Les rideaux lumineux sont une forme particulière de guirlandes lumineuses.



- Les rideaux lumineux sont soumis à la taxe.
- La taxe est de CHF 0.18 (TVA exclue).
- Les lampes assujetties inséparables ne sont pas calculées en sus.
- Les lampes assujetties séparables ou jointes sont facturées en sus à raison de CHF 0.16 (TVA exclue).

Autres exemples de produits appartenant à cette catégorie:



Rideau lumineux à étoiles) (LED intégrée inséparable)	
Catégorie TAR: 700180 CHF 0.18*	
Détails de calcul:	
Luminaire	CHF 0.18*
Lampe non assujettie	
Total TAR	CHF 0.18*

* Tous les prix s'entendent TVA exclue

Pour les détails d'administration, voir chapitre 12.

6.4 Figures, images



- Les figures lumineuses sont soumises à la taxe.
- La taxe est de CHF 0.18 (TVA exclue).
- Les lampes assujetties inséparables ne sont pas calculées en sus.
- Les lampes assujetties séparables ou jointes sont facturées en sus à raison de CHF 0.16 (TVA exclue).

Autres exemples de produits appartenant à cette catégorie:



Figures lumineuses à alimentation commune (fiche)

Lampes LED, inséparables

Catégorie TAR:

700180 CHF 0.18*

Détails de calcul:

Il est facturé une taxe (700180) par figure.

Si plusieurs figures ont une alimentation (fiche) commune, elles sont considérées comme une unité et comptées comme un luminaire.

*** Tous les prix s'entendent TVA exclue**

7 Lampes de poche

Les lampes de poche sont des luminaires normalement non reliés au réseau électrique. Elles utilisent des batteries ou des accumulateurs qui fournissent l'énergie à la lampe pendant cette période.

Dans le passé, les lampes de poche étaient équipées de lampes à incandescence ou à halogène non soumises à des taxes.

Actuellement, elles sont équipées pratiquement exclusivement de LED montées à demeure et inséparables.

Les lampes de poches sont exemptées de la taxe d'élimination mais non les batteries et accumulateurs correspondants



- Les lampes de poche ne sont pas soumises à l'élimination.
- Elles ne sont pas soumises à la taxe.
- Les batteries et accus sont soumis par la loi à la taxe selon INOBAT (www.inobat.ch).

Autres exemples de produits appartenant à cette catégorie:



Lampe de poche à LED	Lampe frontale à LED
Catégorie TAR: non assujettie	Catégorie TAR: non assujettie
Détails de calcul: non assujettie	Détails de calcul: non assujettie

Pour les détails d'administration, voir chapitre 12.

8 Sources lumineuses

8.1 Lampes à incandescence



- Les lampes à incandescence (et lampes à incandescence à halogène) ne contiennent pas de substances nocives et peuvent être éliminées avec les ordures ménagères.
- Elles ne sont pas soumises à des taxes et donc exemptées de la TAR.
- **Il n'est pas prélevé de taxe.**

Autres exemples de produits appartenant à cette catégorie:



Lampe à incandescence



Projecteur IR



Spot (lampe à incandescence)

8.2 Lampes à incandescence à halogène



- Les lampes à incandescence (et lampes à incandescence à halogène) ne contiennent pas de substances nocives et peuvent être éliminées avec les ordures ménagères.
- Elles ne sont pas soumises à des taxes et donc exemptées de la TAR.
- **Il n'est pas prélevé de taxe.**

Autres exemples de produits appartenant à cette catégorie:



Lampe à halogène à haute tension E14



Lampe crayon à halogène



Lampe à réflecteur à lumière froide



Lampe à halogène PAR



Lampe à halogène PAR

8.3 Lampes à fluorescence



- Les lampes à fluorescence contiennent de faibles quantités de mercure et doivent donc, à la fin du cycle de vie, être récupérées et soumises à un processus de recyclage.
- Elles sont soumises à la taxe.
- **La taxe est de CHF 0.16 (TVA exclue).**

Autres exemples de produits appartenant à cette catégorie:



Lampes à fluorescence de couleur



Lampe annulaire



Lampe en forme de U

8.4 Lampes à fluorescence compactes



- Les lampes à fluorescence compactes contiennent de faibles quantités de mercure et doivent donc, à la fin du cycle de vie, être récupérées et soumises à un processus de recyclage.
- Elles sont soumises à la taxe.
- **La taxe est de CHF 0.16 (TVA exclue).**

Autres exemples de produits appartenant à cette catégorie:



Lampe compacte à fluorescence avec culot



Lampe sans électrodes

8.5 Lampes à économie d'énergie

Les lampes à économie d'énergie font partie de la famille des lampes compactes à fluorescence. Etant donné qu'elles contiennent un ballast intégré, elles peuvent être reliées directement au réseau électrique par un culot à vis. Elles peuvent donc toujours être utilisées dans le luminaire à la place d'une lampe à incandescence.



- Les lampes à économie d'énergie contiennent des composants électroniques et de faibles quantités de mercure et doivent donc être récupérées et soumises à un processus de recyclage à la fin du cycle de vie.
- Elles sont soumises à la taxe.
- **La taxe est de CHF 0.16 (TVA exclue).**

Autres exemples de produits appartenant à cette catégorie:



Lampe à économie d'énergie enroulée



Lampe à économie d'énergie à forme de lampe à incandescence



Lampe à économie d'énergie à forme de réflecteur R80

8.6 Lampes à décharge à haute pression



- Les lampes à décharge à haute pression Les lampes à décharge à haute pression contiennent de faibles quantités de mercure ou de sodium ainsi que d'autres métaux. Elles doivent donc être récupérées à la fin du cycle de vie et envoyées à un processus de recyclage.
- Les lampes à décharge à haute pression pour applications spéciales (généralement pour les projecteurs de cinéma professionnels) contiennent en partie des substances ionisantes. Elles sont déclarées spécialement et doivent être rendues au fournisseur ou à l'importateur. Ceux-ci envoient les lampes à un processus séparé de recyclage.
- Elles sont soumises à la taxe.
- **La taxe est de CHF 0.16 (TVA exclue).**

Autres exemples de produits appartenant à cette catégorie:



Lampe au mercure à haute pression



Lampe à vapeur métallique à réflecteur



Lampe à vapeur de sodium

9 Modules à diodes électroluminescentes

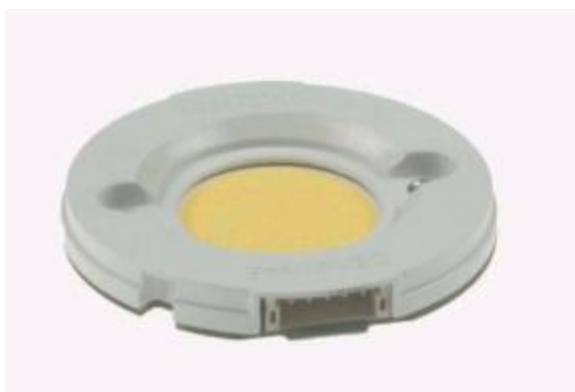
Une diode lumineuse seule ne produit qu'un flux lumineux relativement faible. C'est pourquoi plusieurs diodes sont montées sur une platine et fournissent suffisamment de lumière ensemble.

Une telle platine est considérée comme lampe.

Suivant l'application, plusieurs platines sont reliées par une ligne électrique. Cela permet d'éclairer des surfaces (par exemple des lettres lumineuses).

Les luminaires modernes ont des platines montées à demeure qui constituent donc avec le luminaire une unité inséparable.

9.1 Platine LED, Light engine



- Les diodes lumineuses sont des composants électroniques.
- Plusieurs diodes sont montées sur une platine avec d'autres composants électroniques.
- Les platines électroniques doivent être soumises à un processus de recyclage électronique afin de récupérer les matières premières précieuses.
- Elles sont soumises à la taxe.
- **La taxe est de CHF 0.16 (TVA exclue) par unité inséparable.**

•

On entend par unité inséparable les modules qui ne peuvent être partagés en plusieurs morceaux qu'au moyen d'un outil de coupe.

Autres exemples de produits appartenant à cette catégorie:



Modules LED

9.2 Chaînes de modules LED



- Les diodes lumineuses sont des composants électroniques.
- Plusieurs diodes sont montées sur une platine avec d'autres composants électroniques.
- Les platines électroniques doivent être soumises à un processus de recyclage électronique afin de récupérer les matières premières précieuses.
- Elles sont soumises à la taxe.
- **La taxe est de CHF 0.16 (TVA exclue) par unité inséparable.**
- On entend par unité inséparable les modules qui ne peuvent être partagés en plusieurs morceaux qu'au moyen d'un outil de coupe.

Autres exemples de produits appartenant à cette catégorie:



9.3 LED en bande, bandes lumineuses

Les bandes lumineuses sont proposées sous forme rigide ou flexible. Elles peuvent être coupées en des endroits définis. Les parties peuvent alors être utilisées comme luminaires indépendants. Un ballast doit être utilisé pour chaque unité.



- Les platines électroniques doivent être soumises au processus de recyclage électronique afin de récupérer les matières premières précieuses.
- Elles sont soumises à la taxe.
- **La taxe est de CHF 0.16 (TVA exclue) par unité inséparable.**
- On entend par unité inséparable les modules qui ne peuvent être partagés en plusieurs morceaux qu'au moyen d'un outil de coupe.

Autres exemples de produits appartenant à cette catégorie:



Bande lumineuse LED rigide

10 Diodes électroluminescentes Retrofit

Les diodes électroluminescentes (LED) sont en mesure de produire de la lumière à partir du courant électrique de manière nettement plus efficace que les lampes à incandescence et à halogène.

Dans les LED Retrofit, des diodes sont disposées et combinées avec l'électronique de manière à pouvoir être dotées d'un système de socle et de douille de type connu. Elles peuvent donc remplacer les lampes conventionnelles et être utilisées dans les luminaires correspondants.

C'est pourquoi on les appelle également lampes LED à économie d'énergie. Leur forme ressemble beaucoup à celle d'une lampe traditionnelle à incandescence, à halogène ou à fluorescence.

10.1 LED Retrofit pour douille E27



- Les LED Retrofit contiennent des composants électroniques et doivent donc être récupérées à la fin du cycle de vie et soumises à un processus de recyclage.
- Les LED Retrofit sont soumises à la taxe étant donné la récupération des matières premières.
- **La taxe est de CHF 0.16 (TVA exclue).**

Autres exemples de produits appartenant à cette catégorie:



Forme bougie



Réflecteur à culot E14



Forme de lampe à incandescence à culot E27

10.2 LED Retrofit en remplacement des lampes à incandescence à halogène



- Les LED Retrofit contiennent des composants électroniques et doivent donc être récupérées à la fin du cycle de vie et soumises à un processus de recyclage.
- Les LED Retrofit sont soumises à la taxe étant donné la récupération des matières premières.
- **La taxe est de CHF 0.16 (TVA exclue).**

Autres exemples de produits appartenant à cette catégorie:



Lampe à réflecteur
pour remplacement AR11



LED PAR
culot GU 10

10.3 LED Retrofit en remplacement des lampes à fluorescence



- Les LED Retrofit contiennent des composants électroniques et doivent donc être récupérées à la fin du cycle de vie et soumises à un processus de recyclage.
- Les LED Retrofit sont soumises à la taxe étant donné la récupération des matières premières.
- **La taxe est de CHF 0.16 (TVA exclue).**

Autres exemples de produits appartenant à cette catégorie:



Remplacement pour lampe à fluorescence conventionnelle

11 Lampes pour automobiles



- Les lampes pour automobiles ne font pas partie du concept d'élimination des lampes SLRS. Elles font partie du programme de recyclage automobile.
- Ces produits ne sont pas soumis à la taxe.
- Tous les points de vente proposant de tels produits reprennent les lampes usées et peuvent les envoyer au recyclage par le système SLRS.

Autres exemples de produits appartenant à cette catégorie:



Phare au xénon



Lampe à filament simple H7

12 Administration

Deux systèmes sont à la disposition des importateurs et fabricants. Ceux-ci peuvent adhérer comme Pool au système SLRS ou comme partenaires contractuels à SENS eRecycling. Ils remplissent ainsi leur devoir selon l'ordonnance OREA d'organiser la reprise et l'élimination de leurs produits et de les soumettre à une élimination respectueuse de l'environnement.

Pour le décompte, les quantités vendues sont déclarées régulièrement par les systèmes online.

12.1 SLRS

www.slrs.ch

Lien vers le décompte online

The screenshot shows the SLRS website interface. At the top left is the SLRS logo and the text 'Fondation Suisse pour le recyclage des sources lumineuses et luminaires SLRS'. The navigation menu includes 'SLRS', 'TAR', 'Récupération', 'Décompte TAR' (circled in red), and 'News'. Below the menu, there are links for 'Tarifs', 'Catalogue des équipements', 'Ordonnances/Règlements', and 'Formulaire de décompte'. A central section titled 'Tarifs' contains a document icon and the text 'Liste officielle des appareils et tarifs TAR pour les luminaires et sources lumineuses a partir du 1er juillet 2013'. On the right, there is a promotional image for a campaign with the text 'Je trie les LED hors d'usage.' and 'Apprenez en plus sur la campagne "Je trie" et votre personnalité préférée.' At the bottom, contact information is provided: 'Postfach 606 · 3000 Bern 8 · Tel. +41 (0)31 313 00 12 · FAX +41 (0)31 313 00 99'. A red arrow points from the text 'Lien vers le décompte online' to the 'Décompte TAR' menu item.

En activant le décompte online, les utilisateurs sont guidés à travers la procédure de décompte. Il y a des instructions détaillées et une fonction d'aide.

12.2 SENS

www.erecycling.ch

French | Login

SENS eRecycling

Accueil | eRecycling | Partenaires | Qui sommes-nous | Actualités, événements et médias | Liens et téléchargements

Merci de les rapporter

Les petits et gros appareils électriques et électroniques, les jouets ainsi que les luminaires et les sources lumineuses sont repris dans plus de 450 points de collecte près de chez vous et dans les points de vente commerciaux à tout moment et bien entendu gratuitement.

[En savoir plus](#)

Bienvenue sur le site de SENS eRecycling

Dans tous les équipements électriques ou électroniques, on trouve des matières premières rares et précieuses, mais parfois aussi des produits très toxiques. Afin de préserver l'environnement et de pouvoir réutiliser les matières premières, il est décidé de recycler selon les règles de l'art tous les équipements électriques ou électroniques usagés, ainsi que les luminaires et les sources lumineuses. SENS eRecycling vous encourage et vous informe de manière détaillée à ce sujet, que vous soyez consommateur ou partenaire - commerce, fabricant, importateur, centre de collecte ou récupérateur. [En savoir plus](#)

Merci de les rapporter

Ici vous allez trouver le centre de collecte le plus proche de chez vous. Vous pourrez y restituer vos objets hors d'usage: appareils électriques ou électroniques, luminaires et sources lumineuses.

13 Définitions

- **OFEV**
Office fédéral de l'environnement
- **OFEN**
Office fédéral de l'énergie
- **Platine électronique**
Support sur lequel sont montées plusieurs diodes lumineuses. Souvent complété d'électronique pour la préparation du courant électrique.
- **LED**
Diode électroluminescente
- **Kits LED**
Platine de diodes lumineuses avec le ballast correspondant.
- **Luminaire**
Le luminaire est une unité contenant le réceptacle pour une source lumineuse donnée (douille) ainsi qu'éventuellement un ballast nécessaire. En outre, un luminaire contient généralement le dispositif nécessaire au guidage de lumière (réflecteur).
- **Source lumineuse**
La source lumineuse est la source de lumière. Cette unité est aussi souvent appelée une lampe.
- **SENS**
La fondation SENS est une fondation indépendante, neutre et sans but lucratif. Elle exploite un système de reprise pour appareils électriques et électroniques dans toute la Suisse.
- **SLRS**
Fondation suisse pour le recyclage des sources lumineuses et luminaires.
Organisation de branche des fabricants et importateurs de luminaires et lampes pour le financement couvrant les coûts de l'élimination des luminaires et lampes.
- **Séparable**
Combinaison pouvant être séparée sans moyens auxiliaires. A titre d'exemple: les systèmes à culot-douille (par exemple culot vissé E27).
- **Inséparable**
Unité qui ne peut être séparée qu'au moyen d'outils, par exemple: tournevis.
- **TAR**
Taxe anticipée de recyclage et d'élimination.

- **OREA**
Ordonnance sur la reprise et l'élimination des appareils électriques et électroniques.

14 Illustrations

Les illustrations nous ont été aimablement mises à disposition par les sociétés suivantes:

- **Fédération des coopératives Migros**
- **Lumimart**
- **Fraubrunnen AG**
- **TULUX AG**
- **OSRAM AG**
- **PHILIPS AG Lighting**